



Données ouvertes et indicateurs au service des
territoires :
Exemple pour Fab City Brest



Données ouvertes et indicateurs au service des territoires :
Exemple pour Fab City Brest

Anne Le Gars, UBO Open Factory
Cécile Guégan & Jade Georis-Creuseveau, Data Terra

Arnaud Willaime, Brest Métropole
Julien Florant, Adeupa

[ABOUT](#) [ROAD MAP](#) [NEWS](#) [GET INVOLVED](#) [CONTACT](#) [FAQ](#)



LOCALLY PRODUCTIVE GLOBALLY CONNECTED CITIES

36 002 04 59 17
YEARS DAYS HOURS MINUTES SECONDS

*until cities produce
everything they consume.*

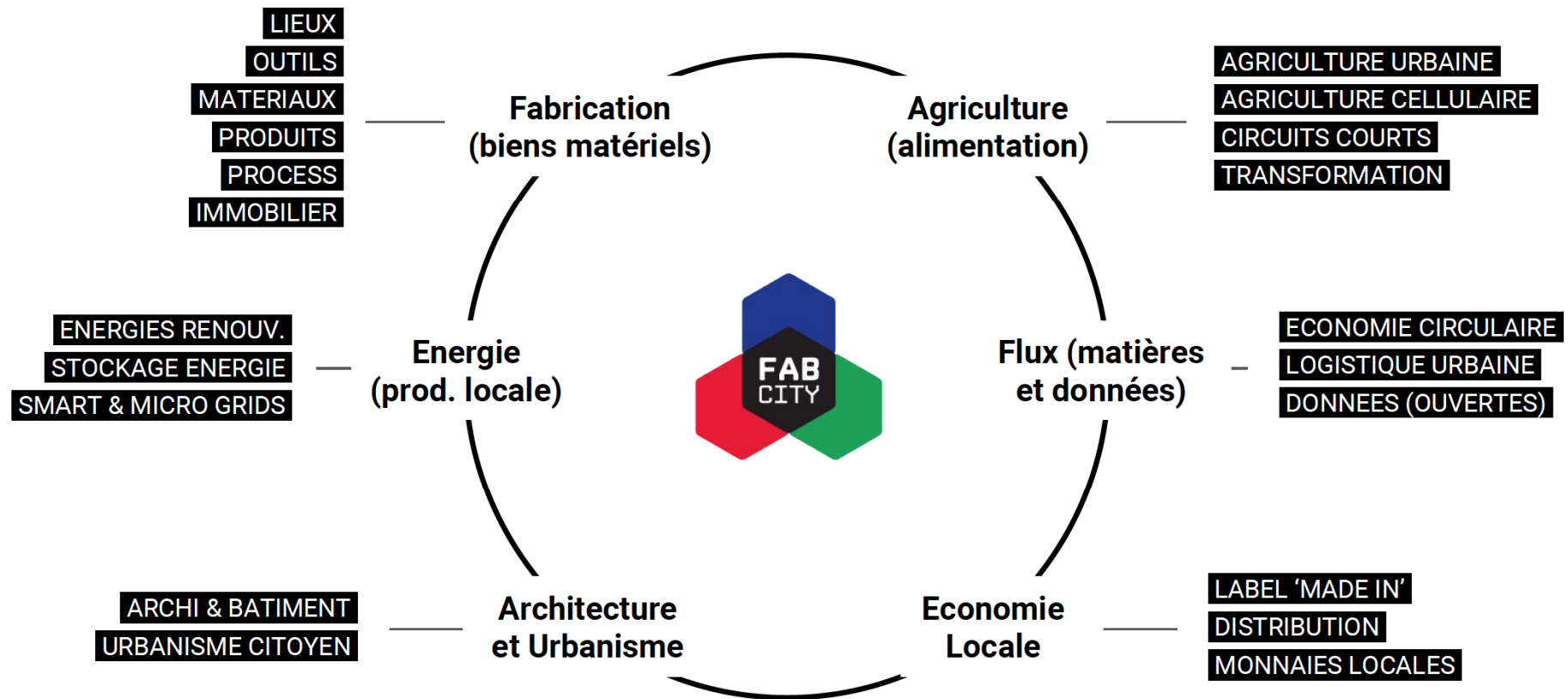
START



La stratégie Fab City repose sur le développement d'un réseau mondial de villes faisant partie d'un écosystème durable de production et de savoir, articulé autour de 7 piliers :

- Développement d'une industrie locale
- Economie circulaire
- Production d'une énergie locale & distribuée
- Education
- Production agricole locale & urbaine
- Création de marché locaux à travers des marchés locaux
- Collaboration entre société civile & institutions

Thématiques du Fab City Paris

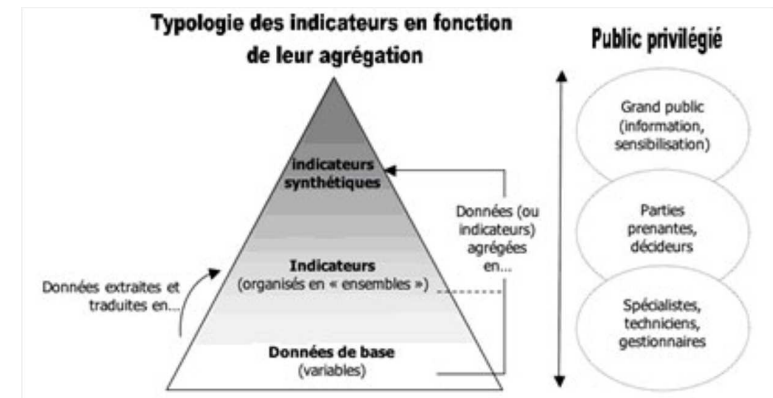


(source : Association Fab City Grand Paris, juin 2017)

Un indicateur : traduction chiffrée d'un phénomène ou d'un concept

- 1- Quantifier, décrire et diagnostiquer
- 2- Communiquer et sensibiliser les différents publics cibles
- 3- Suivre et évaluer les initiatives et les politiques
- 4- Aider et faciliter la prise de décision

=> Tableau de bord et observatoire



(Reynolds & Busby, 1996 / Jesinghaus, 1999)

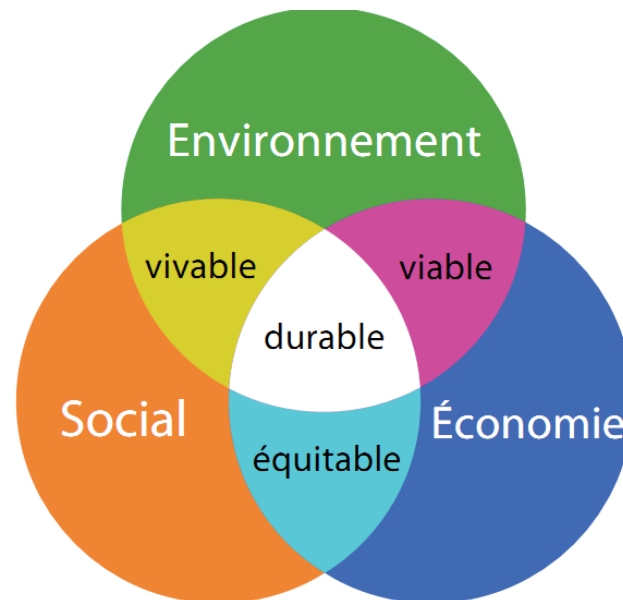
Disponibilité : des données appropriées existent-elles pour calculer la mesure ?

- **Accessibilité** : les données sont-elles accessibles dans un format adéquat ? Existe-t-il des restrictions d'utilisation ?
- **Résolution spatiale** : la résolution spatiale des données est-elle suffisante ?
- **Résolution temporelle** : les séries chronologiques disponibles sont-elles appropriées pour définir des tendances d'évolution ?
- **Fiabilité** : le procédé d'obtention des données est-il satisfaisant ? La collecte, le traitement et la production des données sont-ils de bonne qualité ?

Expériences citoyennes => enjeux

Réflexions

Piliers du développement durable





<https://sustainabledevelopment.un.org/sdgs>

1 PAS DE PAUVRETÉ



3 BONNE SANTÉ ET BIEN-ÊTRE



2 FAIM «ZÉRO»



4 ÉDUCATION DE QUALITÉ



5 ÉGALITÉ ENTRE LES SEXES



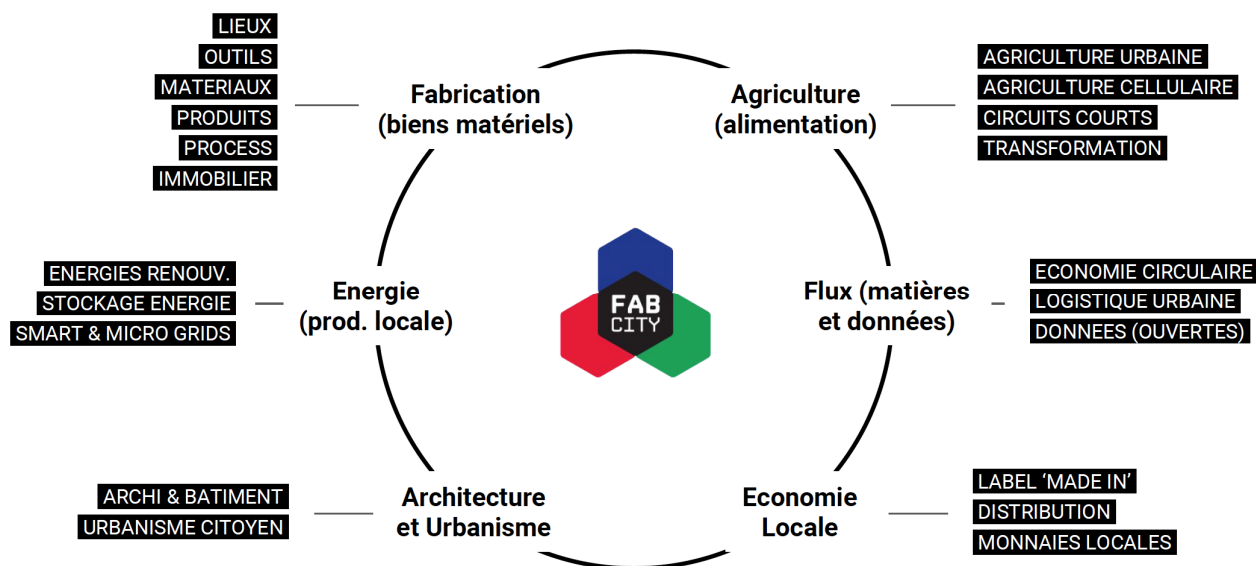
6 EAU PROPRE ET ASSAINISSEMENT



7 ÉNERGIE PROPRE ET D'UN COÛT ABORDABLE



8 TRAVAIL DÉCENT ET CROISSANCE ÉCONOMIQUE



9 INDUSTRIE, INNOVATION ET INFRASTRUCTURE



10 INÉGALITÉS RÉDUITES



11 VILLES ET COMMUNAUTÉS DURABLES



12 CONSOMMATION ET PRODUCTION RESPONSABLES



13 MESURES RELATIVES À LA LUTTE CONTRE LES CHANGEMENTS CLIMATIQUES



14 VIE AQUATIQUE



15 VIE TERRESTRE



16 PAIX, JUSTICE ET INSTITUTIONS EFFICACES



17 PARTENARIATS POUR LA RÉALISATION DES OBJECTIFS



Enjeux => indicateurs

réflexions

Un indicateur : traduction chiffrée d'un phénomène ou d'un concept

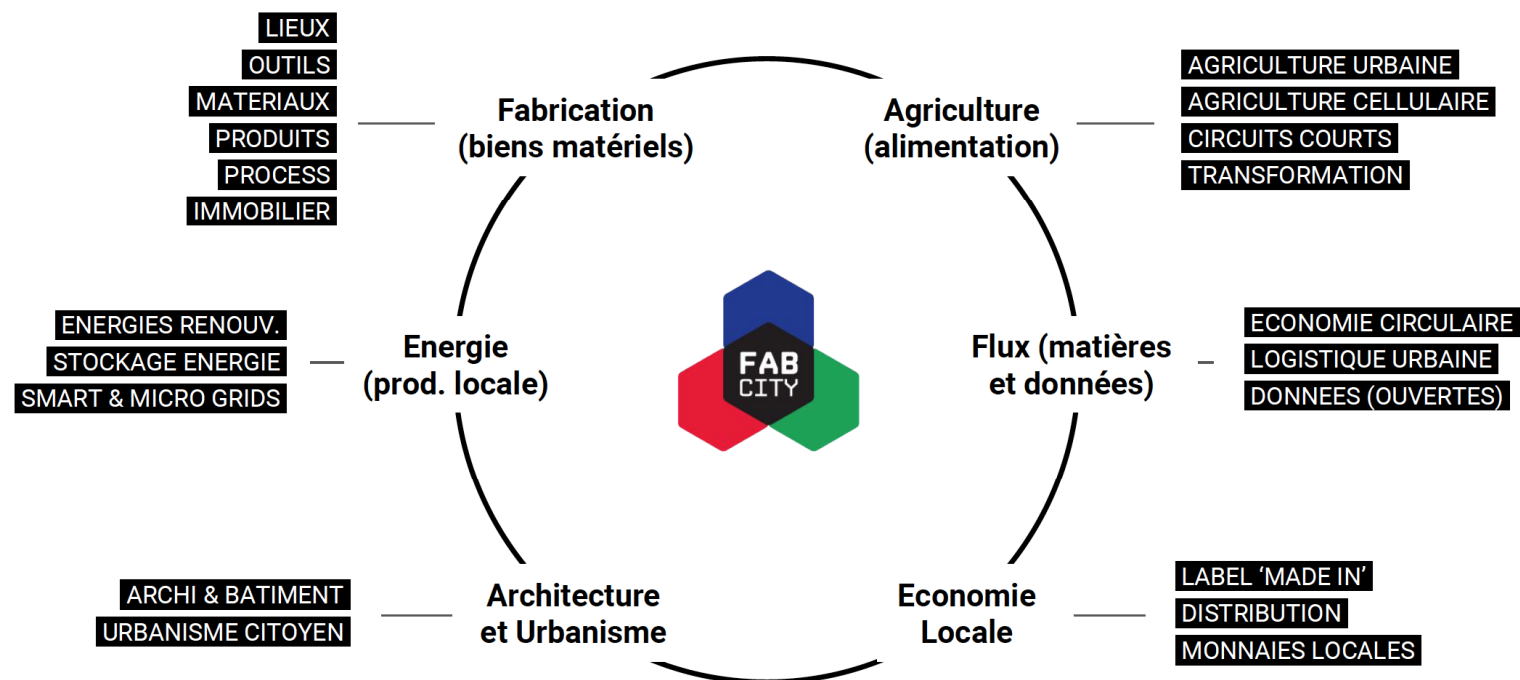
1- Quantifier, décrire et diagnostiquer

2- Communiquer et sensibiliser les différents publics cibles

3- Suivre et évaluer les initiatives et les politiques

4- Aider et faciliter la prise de décision

**7 ÉNERGIE PROPRE
ET D'UN COÛT
ABORDABLE**





7.1 D'ici à 2030, garantir l'accès de tous à des services énergétiques fiables et modernes, à un coût abordable

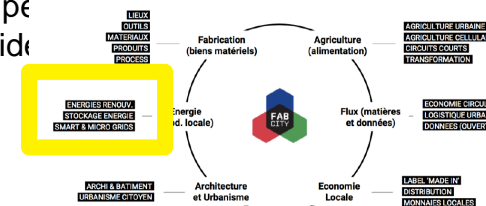
7.2 D'ici à 2030, accroître nettement la part de l'énergie renouvelable dans le bouquet énergétique mondial

7.3 D'ici à 2030, multiplier par deux le taux mondial d'amélioration de l'efficacité énergétique

-

7.a D'ici à 2030, renforcer la coopération internationale en vue de faciliter l'accès aux sciences et technologies de l'énergie propre, notamment les énergies renouvelables, l'efficacité énergétique et les nouvelles technologies de combustion propre des combustibles fossiles, et encourager l'investissement dans l'infrastructure énergétique et les technologies propres dans le domaine de l'énergie

7.b D'ici à 2030, développer l'infrastructure et améliorer la technologie afin de fournir des services énergétiques modernes et durables à tous les habitants des pays en développement, en particulier des pays les moins avancés, des pays en développement et des pays en développement sans littoral, dans le respect des programmes d'aide



7.2 D'ici à 2030, accroître nettement la part de l'énergie renouvelable dans le bouquet énergétique mondial

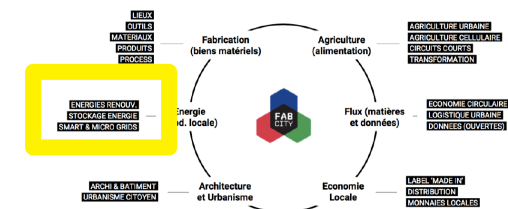
Cet indicateur mesure la part de la consommation énergétique totale d'un pays qui est assurée par les ressources énergétiques renouvelables (hydraulique, solaire, géothermique et éolien.)



L'énergie renouvelable inclut des énergies renouvelables combustibles et non combustibles :

- Les énergies renouvelables non combustibles incluent la géothermie, le solaire, le vent, l'hydraulique, l'énergie des vagues et des marées.
- Les combustibles renouvelables comprennent la biomasse (bois de chauffe, déchets végétaux, éthanol) et les produits animaux (Matières et déchets animaux, lessive de sulfate ou liqueur noire), les déchets municipaux et les déchets industriels.

La consommation concerne la consommation « apparente »
production primaire + importations – exportations – réserves - (+/-) variations des stocks



Annexe IV

Liste finale des indicateurs proposés pour les objectifs de développement durable

Les indicateurs relatifs aux objectifs de développement durable sont ventilés, le cas échéant, par niveau de revenu, sexe, âge, race, appartenance ethnique, statut migratoire, types de handicap, lieu de résidence ou autres caractéristiques, conformément aux Principes fondamentaux de la statistique officielle (résolution 68/261 de l'Assemblée générale).

Objectifs et cibles (tirés du Programme de développement durable à l'horizon 2030)	Indicateurs
Objectif 1. Éliminer la pauvreté sous toutes ses formes et partout dans le monde	
1.1 D'ici à 2030, éliminer complètement l'extrême pauvreté dans le monde entier (s'entend actuellement du fait de vivre avec moins de 1,25 dollar par jour)	1.1.1 Proportion de la population vivant au-dessous du seuil de pauvreté fixé au niveau international, par sexe, âge, situation dans l'emploi et lieu de résidence (zone urbaine/zone rurale)
1.2 D'ici à 2030, réduire de moitié au moins la proportion d'hommes, de femmes et d'enfants de tous âges souffrant d'une forme ou l'autre de pauvreté, telle que définie par chaque pays	1.2.1 Proportion de la population vivant au-dessous du seuil national de pauvreté, par sexe et âge 1.2.2 Proportion d'hommes, de femmes et d'enfants de tous âges vivant dans une situation de pauvreté sous toutes ses formes, telles que définies par chaque pays
1.3 Mettre en place des systèmes et mesures de protection sociale pour tous, adaptés au contexte national, y compris des socles de protection sociale, et faire en sorte que, d'ici à 2030, une part importante des pauvres et des personnes vulnérables en bénéficient	1.3.1 Proportion de la population bénéficiant de socles ou systèmes de protection sociale, par sexe et par groupes de population (enfants, chômeurs, personnes âgées, personnes handicapées, femmes enceintes et nouveau-nés, victimes d'un accident du travail, pauvres et personnes vulnérables)
1.4 D'ici à 2030, faire en sorte que tous les hommes et les femmes, en particulier les pauvres et les personnes vulnérables, aient les mêmes droits aux ressources économiques et qu'ils aient accès aux services de base, à la propriété foncière, au contrôle des terres et à d'autres formes de propriété, à l'héritage, aux ressources naturelles et à des nouvelles technologies et des services financiers adaptés à leurs besoins, y compris la microfinance	1.4.1 Proportion de la population vivant dans des ménages ayant accès aux services de base 1.4.2 Proportion de la population adulte totale qui dispose de la sécurité des droits fonciers et de documents légalement authentifiés et qui considère que ses droits sur la terre sont sûrs, par sexe et par type d'occupation

[http://www.statistiques.developpement-durable.gouv.fr/fileadmin/documents/Sujets transversaux/Developpement durable/Indicateurs ODD 2016/liste-odd-francais.pdf](http://www.statistiques.developpement-durable.gouv.fr/fileadmin/documents/Sujets_transversaux/Developpement_durable/Indicateurs_ODD_2016/liste-odd-francais.pdf)

Indicateurs => données

réflexions

Définitions

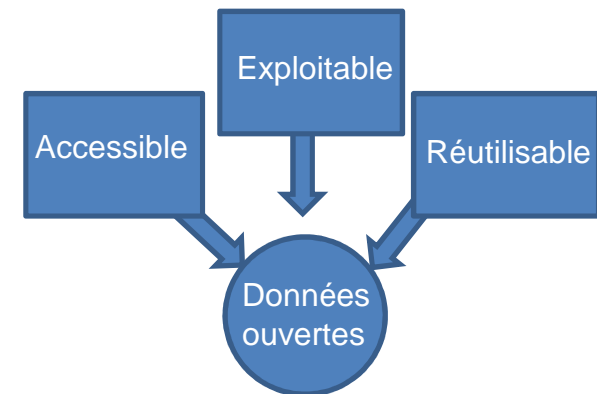
“L’ouverture et le partage des données publiques, aussi appelés Open Data, consistent à mettre à disposition de tous les citoyens, sur Internet, toutes les données publiques brutes qui ont vocation à être librement accessibles et gratuitement réutilisables”. [Etalab, 2013]

Qu’est-ce qu’une donnée ouverte?

Une donnée ouverte est une donnée numérique caractérisée, à minima, par plusieurs propriétés :

- elle est librement accessible,
- elle est compréhensible,
- elle est dans un format suffisamment répandu pour être exploitable par une machine,
- elle est réutilisable par tous, ses conditions de réutilisation sont précisées dans une licence.

[<http://opendatalocale.net/ressources>]



[Libertic]

Liste des portails de données

Échelle globale

<https://donnees.banquemondiale.org/>

<https://data.oecd.org/>

<http://geodata.grid.unep.ch/>

Échelle européenne

<http://ec.europa.eu/eurostat/data/database>

<http://data.europa.eu/euodp/en/data/>

<http://inspire-geoportal.ec.europa.eu/>

Échelle nationale

<https://www.data.gouv.fr/fr/>

<https://www.insee.fr/fr/statistiques/2654964>

<http://www.statistiques.developpement-durable.gouv.fr/indicateurs-indices/429.html>

<http://www.statistiques.developpement-durable.gouv.fr/donnees-ligne/501.html>

<http://www.statistiques.developpement-durable.gouv.fr/indicateurs-indices/li/indicateurs-nationaux-transition-ecologique-vers.html>

<https://www.geoportail.gouv.fr/>

Échelle régionale

<https://cms.geobretagne.fr/>

<http://www.bretagne-environnement.org/>

<http://www.observatoire-energie-ges-bretagne.fr/>

Échelle locale : <https://geo.pays-de-brest.fr/Pages/default.aspx>

Données spécifiques pour l'indicateur 7.2

Echelle globale

<https://data.worldbank.org/indicator/EG.FEC.RNEW.ZS>

Echelle européenne

http://ec.europa.eu/eurostat/tgm/table.do?tab=table&init=1&language=fr&pcode=t2020_31&plugin=1

Echelle nationale

<http://www.statistiques.developpement-durable.gouv.fr/indicateurs-indices/f/2487/0/part-energies-renouvelables-consommation-finale-brute.html>

<https://www.insee.fr/fr/statistiques/fichier/2658589/indicateursODD7.xls>

<http://www.statistiques.developpement-durable.gouv.fr/publications/p/2764/1080/bilan-energetique-france-2016.html>

Echelle régionale et départementale

<https://www.insee.fr/fr/statistiques/2512993>

Echelle locale

[http://www.observatoire-energie-ges-bretagne.fr/Indicateurs-et-bilans/Indicateurs/La-production-des-EnR-des-territoires/\(categorie\)/77399](http://www.observatoire-energie-ges-bretagne.fr/Indicateurs-et-bilans/Indicateurs/La-production-des-EnR-des-territoires/(categorie)/77399)



DODdata

la plateforme qui réveille les données qui dorment

par dataactivist.coop

Faire une DODO

[La philosophie du projet](#)

[La démarche](#)

Aidez-nous !

La philosophie du projet



L'open data peut changer nos vies

Il faudra leur dire

Vous avez envie de savoir combien de **places en crèches** sont disponibles dans votre ville ? De trouver les **pistes cyclables** autour de vous ? D'avoir tous les **horaires de transport en commun** ? De connaître toutes les **subventions** attribuées aux associations ? Ou encore connaître les **prénoms** les plus donnés aux enfants dans votre ville ? **C'est possible** grâce à l'open data.

Nous n'en sommes qu'au début de l'open data

C'est que le début, d'accord, d'accord

Avec la loi pour une République Numérique, l'ouverture des données (la diffusion libre et gratuite des données publiques d'intérêt général) est devenue une **obligation** pour les collectivités locales de plus de 3500 habitants et les administrations de plus de 50 agents. Mais **beaucoup de données dorment encore** dans les disques durs de l'administration. Pourtant, ces données pourraient changer nos vies en créant plus d'**innovation et de transparence**.



Nous voyons les limites de l'open data de l'offre

Mais ça continue encore et encore

Dans les trop rares cas où les administrations ont choisi d'ouvrir leurs données, les données publiées sur les portails open data répondent à une **logique de l'offre** : les agents dans les administrations choisissent quelles données sont ouvertes et décident comment elles seront publiées sans prendre en compte les besoins des usagers des données. Trop souvent, cela a été **source de déceptions** : les données sont trop agrégées, mal documentées, parfois inutilisables. Et, pour les agents, c'est un **travail considérable** pour des données qui sont parfois inutilisées.

Nous voulons faciliter les Demandes d'Ouverture de Données (DODO)

Quelque chose vient de changer

Depuis la loi CADA de 1978, en France, **toute personne a le droit d'obtenir les données** non nominatives produites dans le cadre d'une mission de service public. **Ce droit méconnu a été renforcé** en 2016 : les données communiquées par l'administration doivent être diffusées en ligne et librement réutilisable. Avec DODdata, nous voulons **radicalement faciliter les Demandes d'Ouverture de Données** pour obtenir un open data de la demande qui permettra de **vraiment répondre aux besoins des usagers des données**.

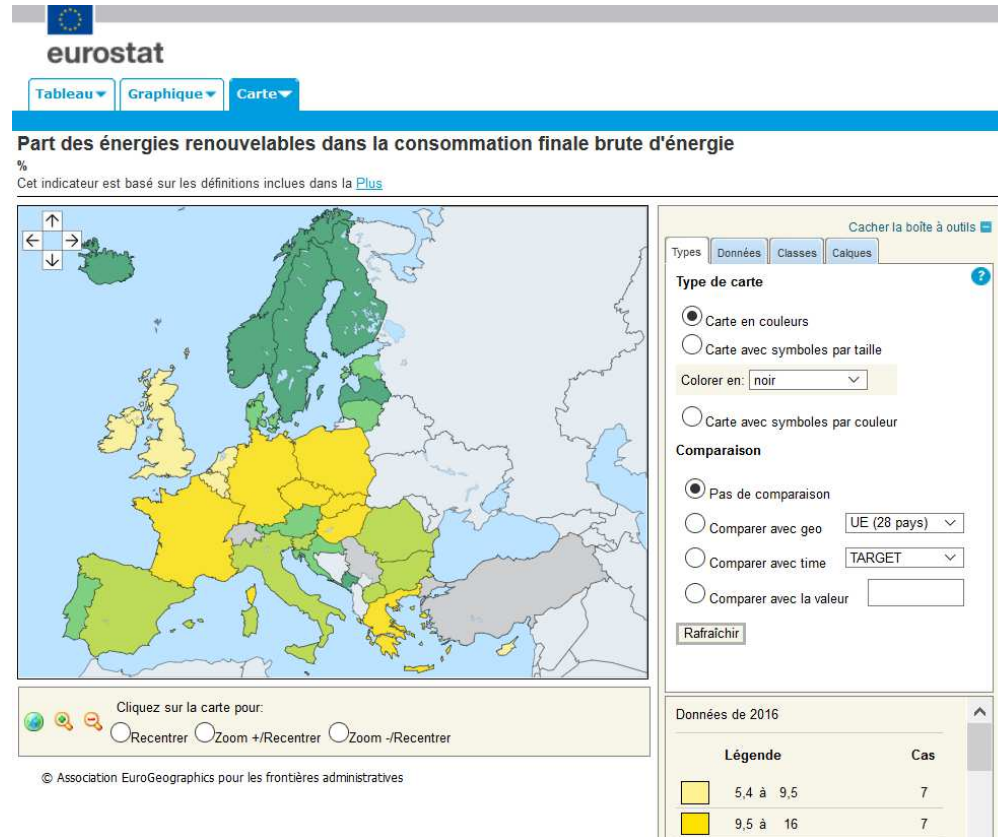


<https://www.doddata.io>

Démarche en phase de test

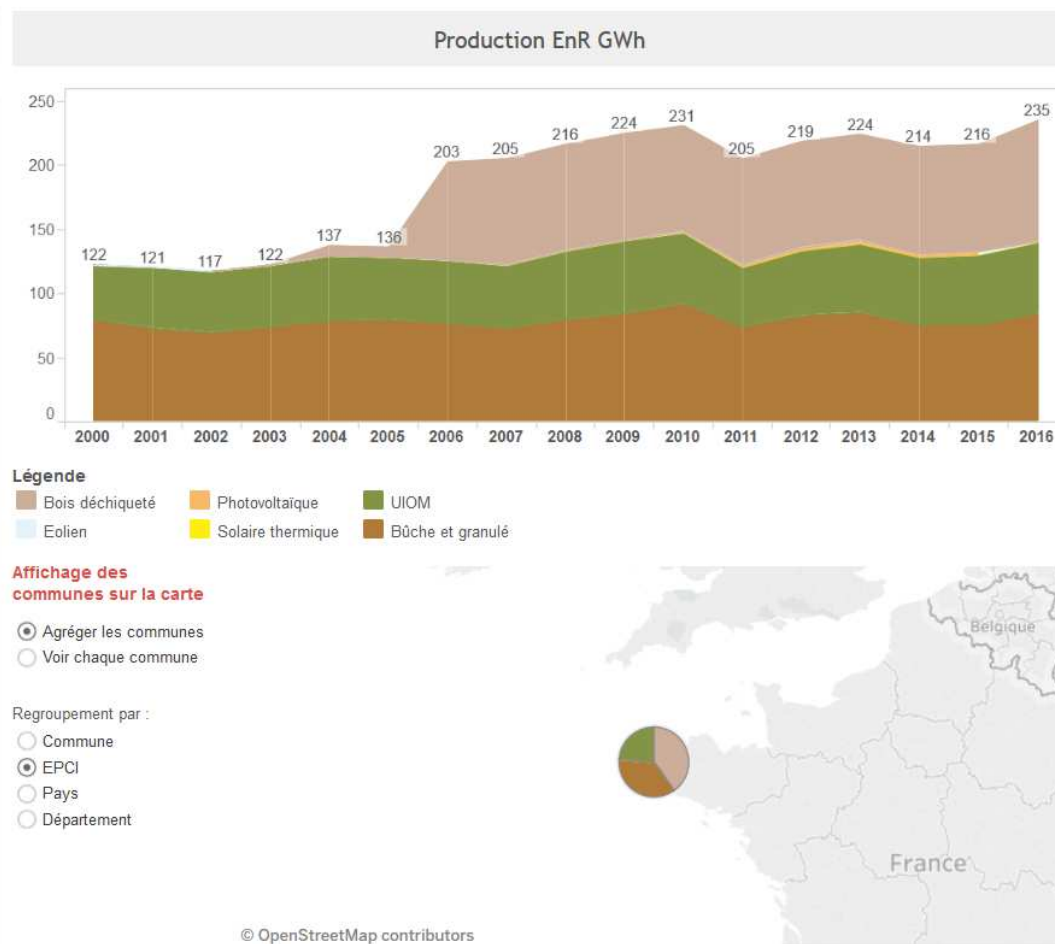
Portée par la coopérative Dataactivist (<https://dataactivist.coop>)

Observatoire et tableau de bord

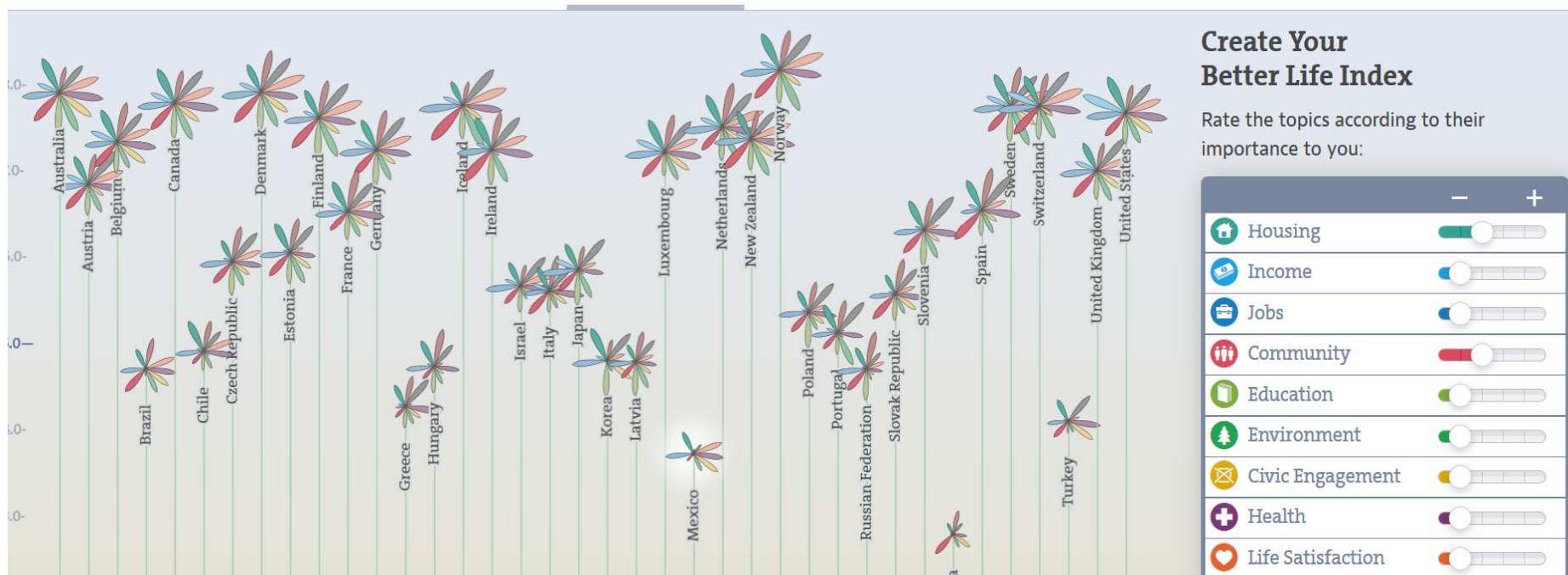


http://ec.europa.eu/eurostat/tgm/graph.do?tab=graph&plugin=1&language=fr&pcode=t2020_31&toolbox=type

Observatoire et tableau de bord



[http://www.observatoire-energie-ges-bretagne.fr/Indicateurs-et-bilan/Indicateurs/La-production-des-EnR-des-territoires/\(categorie\)/77399](http://www.observatoire-energie-ges-bretagne.fr/Indicateurs-et-bilan/Indicateurs/La-production-des-EnR-des-territoires/(categorie)/77399)



<http://www.oecdbetterlifeindex.org/#/2112111111>



Impact of the project on resilience

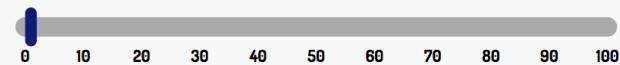
What could happen if the project would scale in the city? Try the simulator.

Project impact *Missing Info*

This project affects the resilience of the city with different impact on each voice, we simulated the value of each impact.



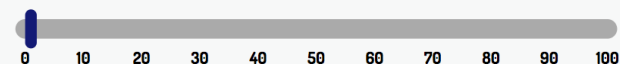
What would happen with more active installation of the projects in the city?



What would happen if the project had more budget?



What would happen if the project had more participants?



<http://dashboard.fab.city/>

Concours de datavisualisation du ministère de la transition écologique et solidaire (<https://www.ecologique-solidaire.gouv.fr/palmares-des-prix-datavisualisation-des-odd>)

Électricité renouvelable produite par région rapportée à la consommation finale brute d'électricité régionale en 2013



Les énergies renouvelables (EnR en abrégé) sont des sources d'énergies dont le renouvellement naturel est assez rapide pour qu'elles puissent être considérées comme inépuisables à l'échelle du temps humain. Elles proviennent de phénomènes naturels cycliques ou constants induits par les astres (Soleil surtout pour la chaleur et la lumière), mais aussi la Lune (marée) et la Terre (géothermie).

Source de la définition : [Wikipédia](#)

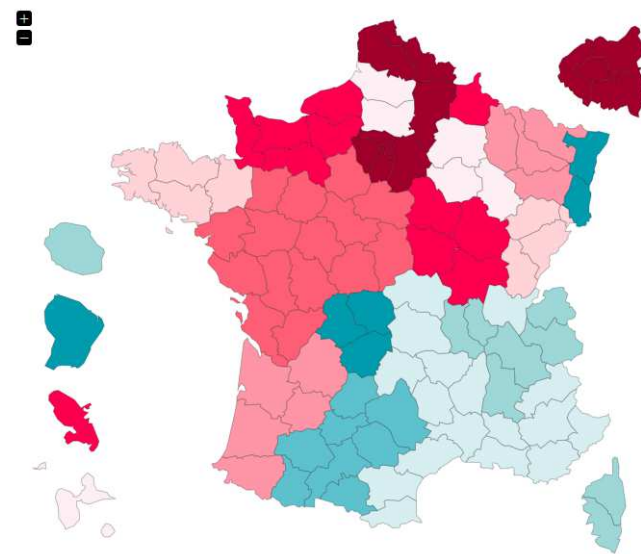
L'échelle de couleur représentant la situation du territoire est la suivante :



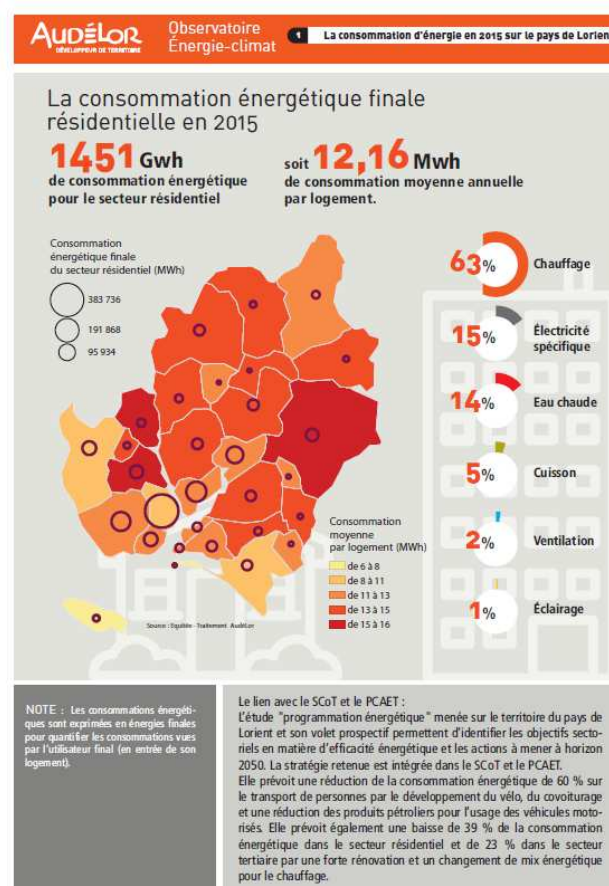
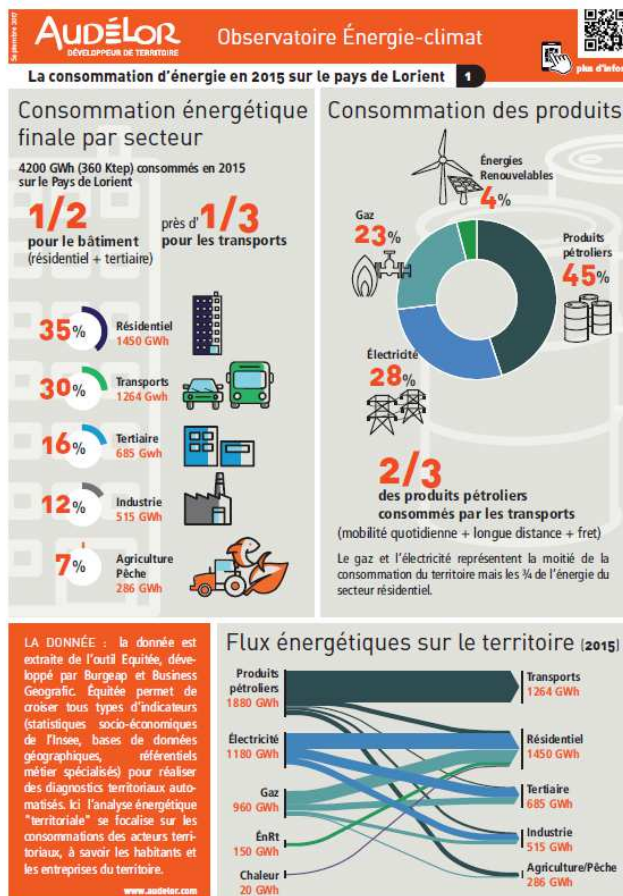
Le vert représente une situation très favorable par rapport au reste de la France, le rouge une situation défavorable.

Source des données : [Insee](#)

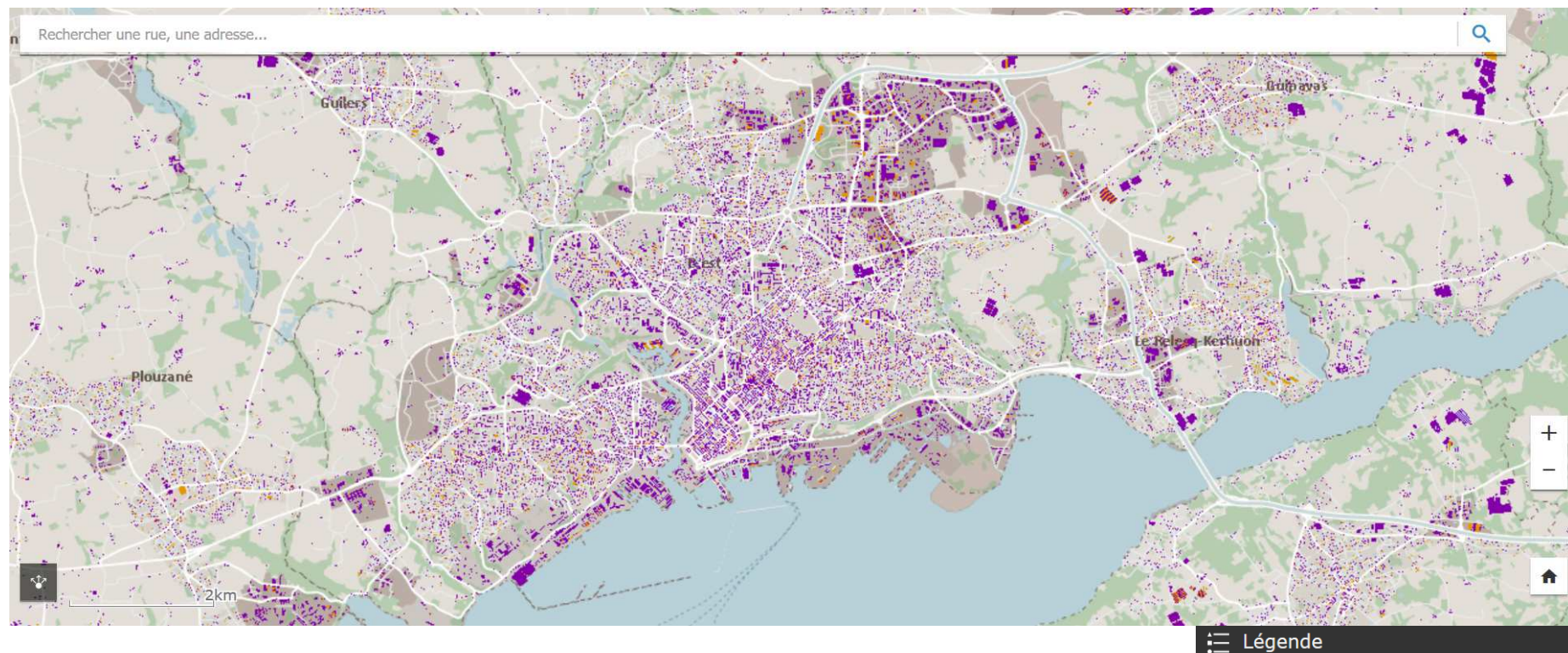
→ [Retour à la vue moyenne des 12 indicateurs](#)



<http://odd.alwaysdata.net/index.php?id=france&cat=enr>



https://www.audelors.com/fileadmin/Audelors/Publications/Fiches_energie/audelors-fiche-energie-1-consommation-pays-de-lorient.pdf

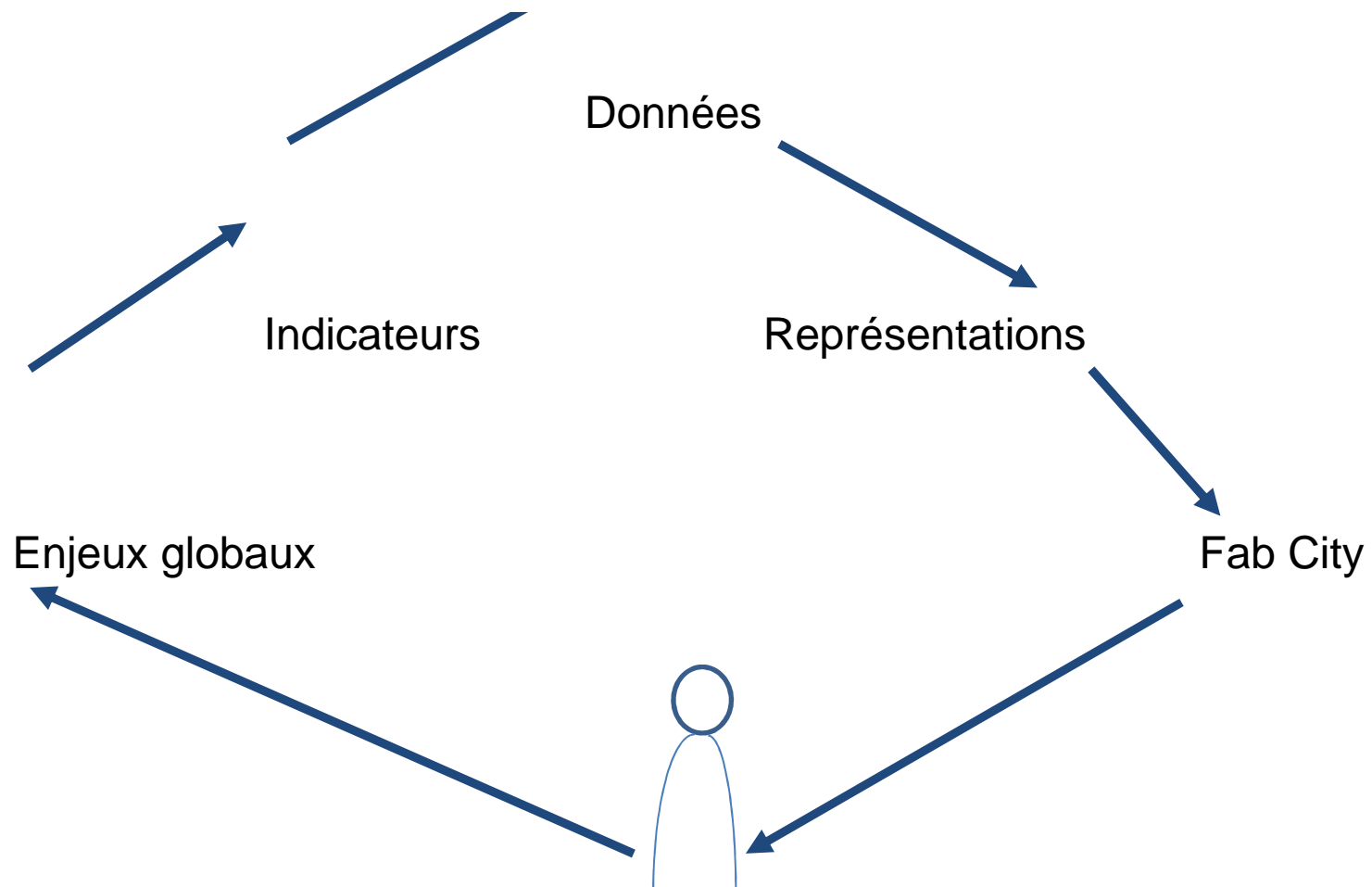


<https://geo.pays-de-brest.fr/zapp/Pages/CartesDynamiques.aspx>

<https://bmo.maps.arcgis.com/apps/webappviewer/index.html?id=32421b565ea842c3afdd44e31f029497>

Pour continuer la réflexion et les échanges :

<https://mypads.framapad.org/mypads/?/mypads/group/fuc-vk22f673v/pad/view/atelier-indicateur-liste-8oqwc7ga>



MERCI !